

STATION GASOIL 230 V

Référence 08599



Manuel d'instructions – Notice originale

A conserver pour des consultations ultérieures

Veuillez lire ce manuel d'instructions attentivement et entièrement avant toute utilisation.

**NE PAS UTILISER POUR DES LIQUIDES DONT LE POINT ECLAIR EST
INFÉRIEUR À 55°C.**



1. Instructions de Sécurité

AVERTISSEMENT ! Lors de l'utilisation d'outils électriques, il convient de toujours respecter les consignes de sécurité de base afin de réduire le risque de feu, de choc électrique et de blessure des personnes, y compris les consignes suivantes.

Lire l'ensemble de ces consignes avant toute utilisation de ce produit et sauvegarder ces informations

1.1. Instructions Générales

1. Ne pas utiliser de carburant autre que du **diesel**.
2. **Ne pas fumer** près de la pompe et ne pas utiliser la pompe à proximité de flammes.
3. **Eteindre** tout matériel électronique avant d'utiliser votre pompe.
4. Il est essentiel de comprendre et de respecter les consignes de sécurité relatives aux produits inflammables.
5. Avant d'utiliser la pompe, il est important de former les opérateurs.
6. Ne pas respecter les consignes d'utilisation et de sécurité peut entraîner de sérieux risques d'accidents.
7. **Utiliser dans un environnement sécurisé** : il ne doit pas y avoir de risques d'explosions, de produits corrosifs dans l'environnement proche lors de l'utilisation.
8. **Tenir compte de l'environnement de la zone de travail** : ne pas exposer l'outil à la pluie. Ne pas utiliser l'outil dans des endroits humides, mouillés ou avec risque de projection d'eau. Maintenir la zone de travail bien éclairée. Ne pas utiliser les outils en présence de liquides ou de gaz inflammables.
9. **Conserver une zone de travail propre et ordonnée** : la zone de travail doit être visible de la position de travail. Les zones en désordre et les établis sont propices aux accidents.
10. **Protection contre les chocs électriques** : éviter tout contact corporel avec des surfaces mises ou reliées à la terre (par exemple canalisations, radiateurs, cuisinières, réfrigérateurs).
11. **Maintenir les autres personnes éloignées** : Ne pas laisser les personnes, notamment les enfants, non concernées par le travail en cours, toucher l'outil ou le prolongateur, et les maintenir éloignées de la zone de travail, ÊTRE particulièrement vigilant avec les enfants et les animaux.
12. **Ranger les outils non utilisés** : les outils inutilisés doivent être rangés dans un endroit sec ou fermé à clé, hors de portée des enfants.

13. **Ne pas forcer l'outil** : un outil donne de meilleurs résultats de manière plus sûre au régime, à la puissance pour lequel il a été conçu.
14. **Utiliser l'outil approprié** : ne pas forcer un petit outil ou un petit accessoire à effectuer le travail d'un de plus grosse taille. Ne pas utiliser l'outil à une fin pour laquelle il n'est pas conçu.
15. **Porter des vêtements et équipement de protection adaptés** : ne jamais porter des vêtements amples, ni des bijoux, car ils peuvent être happés par des pièces en mouvement. Il est recommandé de porter des gants de protection. Contenir les cheveux longs. Le port de chaussures antidérapantes est recommandé pour les travaux en extérieur.
16. **Utiliser un équipement de protection** : utiliser des lunettes de sécurité, un masque normal ou anti poussières si les opérations de travail génèrent de la poussière, des gants de protection (s'il n'y a pas de pièces en mouvement ou rotation).
17. **Ne pas trop se pencher** : maintenir un bon appui et rester en équilibre en tout temps.
18. **Traiter les outils avec soin** : maintenir les outils propres pour optimiser le travail et la sécurité. Suivre les instructions concernant la lubrification et le changement des accessoires. Examiner leur état périodiquement, au besoin, confier leur réparation à un poste d'entretien agréé.
19. **Rester alerte** : se concentrer sur le travail. Faire preuve de jugement. Ne pas se servir de l'outil lorsqu'on est fatigué.
20. **Rechercher les pièces endommagées** : avant d'utiliser l'outil, examiner soigneusement l'état des pièces pour s'assurer qu'elles fonctionnent correctement et qu'elles accomplissent leur tâche. Il faut réparer toute pièce dont l'état laisse à désirer ou en remplacer par un poste de service agréé sauf si autrement indiqué dans ce manuel d'instructions.
21. **Ne pas utiliser le câble/cordon dans de mauvaises conditions** : ne jamais exercer de saccades sur le câble/cordon afin de le déconnecter de la fiche de prise de courant. Maintenir le câble/cordon à l'écart de la chaleur, de tout lubrifiant et de toutes arêtes vives. Examiner les prolongateurs de manière régulière et les remplacer s'ils sont endommagés
22. **Ne jamais manipuler un câble ou une prise électrique avec des mains mouillées.**
23. **Maintenir la prise et le câble d'alimentation éloignés de toute source liquide.**
24. **Entretien des outils avec soin** : Suivre les instructions de graissage et de remplacement des accessoires. Examiner les câbles/cordons des outils de manière régulière et les faire réparer, lorsqu'ils sont endommagés, par un service d'entretien agréé
25. **Ne pas modifier la machine** : aucune modification et/ou reconversion ne doit être effectuée. L'usage d'accessoires ou attachements autres que ceux recommandés dans ce manuel d'instructions peut entraîner des blessures personnelles.
26. **Confier la réparation de l'outil à un spécialiste** : cet appareil électrique est conforme aux règles de sécurité prévues. La réparation des appareils électriques effectuée par des personnes non qualifiées présente des risques de blessures pour l'utilisateur.
27. **Déconnecter les outils** : déconnecter les outils de l'alimentation lorsqu'ils ne sont pas utilisés, avant leur entretien et lors du remplacement des accessoires, tels que lames, forets et organes de coupe.
28. **Eviter tout démarrage intempestif** : s'assurer que l'interrupteur est en position « arrêt » lors de la connexion.
29. **Utiliser des câbles de raccord extérieurs** : lorsque l'outil est utilisé à l'extérieur, utiliser uniquement des prolongateurs destinés à une utilisation extérieure et comportant le marquage correspondant.
30. **Rester vigilant** : regarder ce que vous êtes en train de faire, faire preuve de bon sens et ne pas utiliser l'outil lorsque vous êtes fatigué.
31. **Vérifier les parties endommagées** : avant d'utiliser l'outil à d'autres fins, il convient de l'examiner attentivement afin de déterminer qu'il fonctionnera correctement et accomplira sa fonction prévue. Vérifier l'alignement ou le blocage des parties mobiles, ainsi que l'absence de toutes pièces cassées ou de toute condition de fixation et autres conditions, susceptibles d'affecter le fonctionnement de l'outil. Il convient de réparer ou de remplacer correctement un protecteur ou toute autre partie endommagée par un centre d'entretien agréé, sauf indication contraire dans le présent manuel d'instructions. Faire remplacer les interrupteurs défectueux par un centre d'entretien agréé. Ne pas utiliser l'outil si l'interrupteur ne permet pas de passer de l'état de marche à l'état d'arrêt.
32. **Avertissement** : l'utilisation de tout accessoire ou de toute fixation autre que celui ou celle recommandé(e) dans le présent manuel d'instructions peut présenter un risque de blessure des personnes.
33. **Faire réparer l'outil par une personne qualifiée** : cet outil électrique satisfait les règles de sécurité correspondantes. Il convient que les réparations soient effectuées uniquement par des personnes qualifiées en utilisant des pièces de rechange d'origine. A défaut, cela peut exposer l'utilisateur à un danger important.
34. **Pour tout problème oculaire, de peau, d'inhalation ou d'ingestion avec le fluide**, se référer aux consignes de sécurité du produit utilisé.
35. **Pour les personnes ayant subi un choc électrique**, mettre l'appareil hors tension. Utiliser un isolant sec afin de vous protéger pendant que vous déplacez la personne dans un endroit à l'écart de toute source électrique. Eviter de toucher la personne électrocutée à mains nues tant qu'elle n'est pas à l'abri de tout conducteur. Appeler immédiatement à l'aide une personne habilitée et qualifiée. Ne pas intervenir sur les commutateurs avec des mains mouillées.

1.2. Instructions Particulières

La pompe possède une protection contre la surchauffe et les risques de surcharge. Celle-ci se coupe automatiquement mais l'alimentation principale n'est pas éteinte. Il est important d'arrêter la pompe en actionnant son interrupteur.

La pompe se met en sécurité en cas de problème, et dès lors que ses fonctions d'utilisation normales sont rétablies, elle redémarre automatiquement. Il est donc essentiel de couper l'alimentation au niveau de l'interrupteur.

2. Présentation

2.1. Domaine d'application



AVERTISSEMENT ! Ce produit est une pompe à gasoil de 230V. Il est impératif de n'utiliser que du gasoil afin de ne pas endommager la pompe et ses accessoires.

Respecter les consignes d'utilisation :

Fluide : DIESEL,

Température : 20° C

Poids de la pompe : 7.5 kg

Conditions d'aspiration : Les valeurs d'aspiration nominales sont prévues pour une position du tuyau et de la pompe n'entraînant pas de dépression de plus de 0.3 bar.

Les conditions d'aspiration peuvent influencer sur la valeur de dépression et ainsi influencer sur le débit.

Pour obtenir des performances optimales, il est très important de réduire au maximum les pertes d'aspiration en respectant les conseils ci-dessous :

- Raccourcir le tuyau d'aspiration au maximum,
- Éviter d'utiliser des coudes ou des étranglements sur les tuyaux,
- Conserver le filtre d'aspiration propre,
- Utiliser un tuyau de diamètre « égal à », ou « plus grand que », indiqué (voir Installation).

2.2. Caractéristiques Techniques

Données électriques

MODELE DE POMPE	ALIMENTATION ELECTRIQUE		
	Voltage(V)	Vitesse (tr/min)	Puissance (W)
08595	220-240	50/60	370

Dans des conditions normales d'utilisation, le bruit émis par la pompe n'excède pas 74 dB à une distance de 1 mètre de celle-ci.

Mode de fonctionnement		Valeur (A)	Débit (l/min)	Pression de sortie (BAR)
08595	A (Débit maximum)	15	60	0.2
	B (Utilisation normale)	17	50	0.5
	C (Utilisation du By-pass)	24	0	1.1

Pompe Auto-amorçant, volumétrique, Vanne de pompe rotative électrique,
 Moteur Equipé d'un By-pass
 Faible voltage, avec cycle intermittent, IP 55

Moteur équipé d'un système de protection thermique. En cas d'activation de la sécurité, éteindre immédiatement la pompe et attendre qu'elle refroidisse.

3. Montage



3.1. Montage de la tuyauterie de la pompe

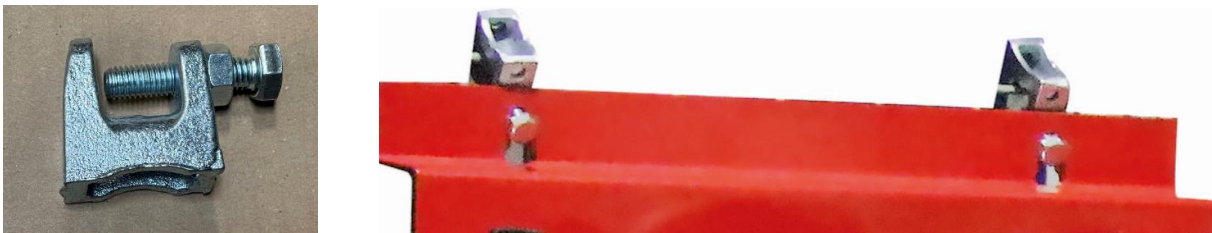


Sortie :

- Visser le coude en sortie de filtre
- Placer un joint torique adapté dans le raccord du pistolet puis visser l'une des extrémités du tuyau noir avec le pistolet.
- Placer un joint torique dans le coude puis visser l'autre extrémité du tuyau noir au coude

Aspiration :

- Placer un joint torique sur l'entrée du système de pompage et visser le raccord métallique.
- Raccorder le tuyau annelé au raccord via le collier
- Raccorder l'autre extrémité du tuyau annelé à la crépine d'aspiration via le raccord métallique en plaçant entre la crépine et le raccord un joint torique.

3.2. Montage des tampons anti-vibrations**3.3. Installation du système d'accroche sur cuve****3.4. Installation sur cuve**


1. Si le produit est acheté en kit avec une cuve, ou s'il est prévu en installation sur cuve, se référer à la notice d'instruction de cette dernière, afin de prendre connaissance des spécificités de raccordement.

En cas de doutes, contacter les services techniques concernés. Les installations doivent être effectuées par des professionnels compétents.

Si la cuve est pré-équipée d'une canne d'aspiration, le raccordement de la pompe est réalisé via le tuyau flexible d'entrée, au moyen d'un raccordement adapté (raccord avec filetage compatible ou collier sur raccord cannelé).

2. La fixation du support de pompe doit être effectué de manière sécurisée et dans les règles de l'art avec les systèmes d'accroche fournis ou avec un système de vis écrou (suivant ce qui est le plus adapté à votre configuration).
3. **ATTENTION !** Si votre cuve requiert l'installation d'un évent et une sonde de niveau (cf. notice de la cuve). Les sondes de niveau sont généralement équipées de leurs notices (s'y référer), tandis que les évènements s'installent conformément aux instructions des cuves, en partie haute de la cuve. Pour toute question relatives au montage et à l'installation spécifique des cuves, se référer aux manuels d'instructions qui leur sont jointes et/ou contacter leur fabricant.

4. Utilisation

ATTENTION ! Vérifier le serrage des différents raccords avant la première mise en marche
Attention à toujours respecter l'entrée et la sortie empruntées par le gasoil. Se conformer aux indications
« IN »  « OUT » sur la pompe.

Vérifier à ce que la puissance d'alimentation électrique soit conforme aux indications fournies par le fabricant avant de brancher votre pompe - alimentation recommandée 220V/240V.

S'assurer du bon fonctionnement de la pompe et de l'inexistence de fuite.
L'utilisation de filtres est recommandée afin de ne pas transférer d'impureté dans le gasoil.

La pompe n'est pas conçue pour des carburants autres que le diesel. Risque d'incendie et d'explosion si utilisé avec d'autres types de liquides (comme l'essence, le gaz de pétrole liquéfié, l'alcool, ...)

Avant de démarrer votre pompe, assurez-vous que le tuyau et le réservoir soient exempts de poussière et de résidus qui pourraient endommager votre pompe et ses accessoires. Ne jamais aspirer le fond de la cuve s'il contient des impuretés.

S'assurer de porter un équipement de protection adapté et résistant aux produits utilisés. Se référer à la notice d'utilisation, et à la fiche de données de sécurité des fluides utilisés. Les protections utilisées doivent être :



Chaussures de sécurité



Protection des mains



Vêtements de travail



Protection Oculaire

Un contact prolongé avec le produit peut entraîner des irritations de la peau ; Toujours porter des gants de protection pendant l'utilisation du produit.

Pour prévenir des chocs électriques, tous les systèmes de pompes sont équipés de leur propre système de prise de terre, incluant le réservoir et tous les accessoires.

La pompe ne doit pas être utilisée pour approvisionner les avions en carburant aviation.

Toujours utiliser le bon voltage pour connecter la pompe.

N'utiliser la pompe qu'avec des fluides autorisés. Utiliser des fluides non autorisés endommage votre pompe. La garantie s'annule en cas d'utilisation d'un fluide non autorisé.

Ne pas utiliser la pompe à sec au risque de l'endommager.

5. Maintenance

Vérifier l'emballage et son contenu à réception.

Conserver votre pompe dans un endroit sec et à l'abri de la chaleur.

Contrôler régulièrement l'état de votre pompe et de ses accessoires.

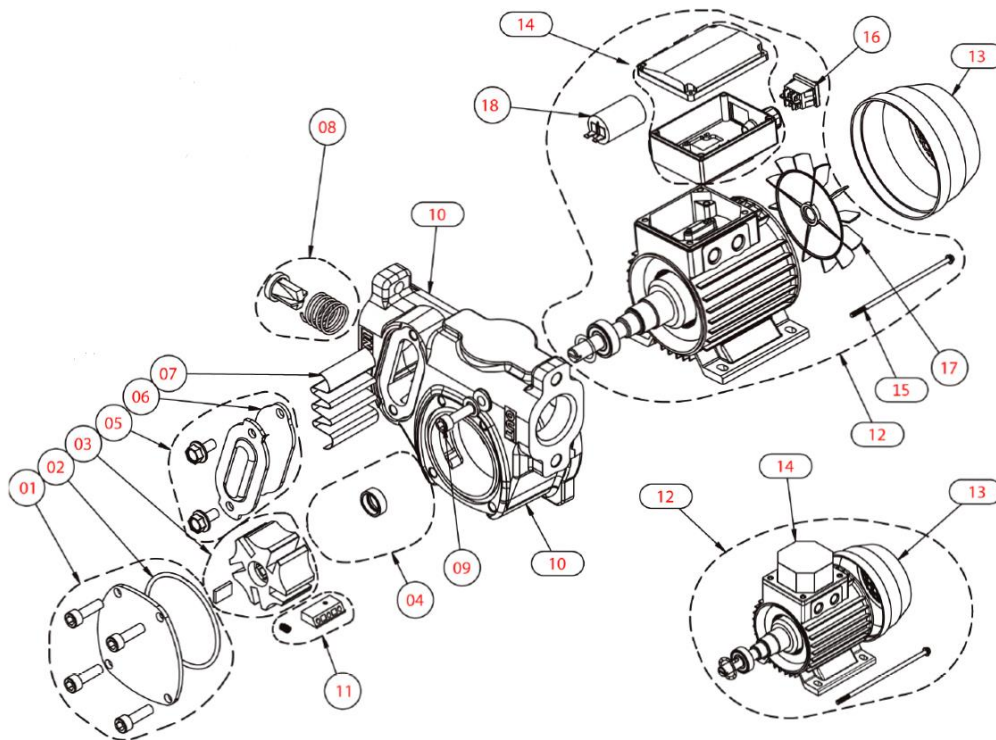
En cas de dysfonctionnement de la protection thermique, contacter un technicien agréé.

Entretien votre pompe de manière régulière. Effectuer un nettoyage doux, ne pas utiliser de solvant.

6. Problèmes – Solutions

Problèmes	Causes probables	Solutions
Le moteur ne démarre pas	Absence de courant électrique	Vérifier les connexions électriques et systèmes de sécurité
	Le mécanisme est bloqué	Vérifier si les composants tournants ne sont ni endommagés ou coincés
	Disfonctionnement du moteur	Contacteur un réparateur qualifié
Le moteur tourne lentement au démarrage	Alimentation trop faible	Adapter l'alimentation électrique
Débit faible ou nul	Faible niveau du réservoir	Remplir le réservoir
Pompe anormalement bruyante	La valve est bloquée	Nettoyer et/ou remplacer la valve
	Le filtre est bouché	Nettoyer le filtre
	Faible aspiration	Abaisser la pompe tout en respectant le niveau du réservoir ou augmenter la section de productivité
	Importantes pertes de charge dans le by-pass (travail avec le by-pass ouvert)	Utiliser des tuyaux plus courts ou avec des diamètres plus importants.
	Le by-pass est bloqué	Démonter la valve, la nettoyer et/ou la remplacer.
	De l'air entre dans la pompe ou dans le tuyau d'aspiration	Vérifier les raccordements Vérifier l'état du tuyau d'aspiration
	Ecrasement du tuyau d'aspiration	Utiliser un tuyau adapté à la pression d'aspiration
	Vitesse de rotation lente	Vérifier et adapter l'alimentation électrique.
	Le tuyau d'aspiration repose au fond du réservoir	Adapter la longueur du tuyau
	Bruit de cavitation	Réduire la valeur de dépression
Fuites au niveau du corps de la pompe	Fonctionnement irrégulier du by-pass	Purger l'air du système
	Présence d'air dans les liquides	Vérifier les connections d'aspiration
	Joint endommagé	Vérifier et remplacer le joint
La pompe ne s'amorce pas	Le circuit d'aspiration est bouché	déboucher le circuit d'aspiration
Activation de la protection thermique sous des conditions normales d'utilisation	Disfonctionnement de la valve située sur le circuit d'aspiration	Remplacer la valve
	Les chambres d'aspiration sont sèches	Amorcer la pompe en injectant un liquide dans le refoulement
	Les chambres de la pompe sont sales ou bouchées	Déboucher et nettoyer
	Défaut de fonctionnement	Contacteur le service technique

7. Vue Éclatée – Liste des pièces



1	Cache	7	Filtre	13	Cache arrière
2	Joint torique	8	Valve de surpression	14	Boitier d'alimentation
3	Turbine	9	Vis	15	Vis
4	Joint huile	10	Corps de pompe	16	Interrupteur
5	Cache filtre	11	palette	17	Ventilateur
6	Joint d'étanchéité	12	Moteur	18	Condensateur

8. Garantie et Conformité du produit

La garantie ne peut être accordée suite à :

Une utilisation anormale, une manœuvre erronée, une modification non autorisée, un défaut de transport, de manutention ou d'entretien, l'utilisation de pièces ou d'accessoires non d'origine, des interventions effectuées par du personnel non agréé, l'absence de protection ou dispositif sécurisant l'opérateur, le non-respect des consignes précitées exclut votre machine de notre garantie, les marchandises voyagent sous la responsabilité de l'acheteur à qui il appartient d'exercer tout recours à l'encontre du transporteur dans les formes et délais légaux. Se reporter à nos Conditions Générales de Ventes pour toute demande de garantie.

Protection de l'environnement :



Votre appareil contient de nombreux matériaux recyclables.

Nous vous rappelons que les appareils usagés ne doivent pas être mélangés avec d'autres déchets. Les produits électriques ne doivent pas être mis au rebut avec les déchets ménagers. Merci de les recycler dans les points de collecte prévus à cet effet. Adressez-vous auprès des autorités locales ou de votre revendeur pour obtenir des conseils sur le recyclage.